

## MRSP et *Staphylococcus pseudintermedius* : de quoi s'agit-il?

- *Staphylococcus pseudintermedius* est une bactérie généralement trouvée sur la peau ou dans la gueule, le museau ou le tractus gastro-intestinal de 50 % ou plus des chiens en bonne santé, ainsi que chez un plus petit pourcentage de chats sains. Dans la majorité des cas, il ne cause aucun problème, mais il demeure un **agent pathogène opportuniste** : si un animal se blesse ou tombe malade pour une autre raison, *S. pseudintermedius* peut profiter de l'affaiblissement des défenses de l'organisme et causer alors une infection ou une maladie.
- Cette bactérie peut infecter presque tous les tissus, mais les **infections de la peau et des tissus mous** s'avèrent plus courantes, particulièrement s'il s'y trouve des lésions ayant été causées par un autre élément (par exemple une allergie, des démangeaisons, une humidité chronique, des plaies, une intervention chirurgicale). Les infections **des oreilles** sont également très souvent causées par *S. pseudintermedius*. Les infections d'autres régions corporelles et organes sont moins courantes, mais peuvent se révéler très graves.
- *Staphylococcus pseudintermedius* peut également être présent dans les cavités nasales de jusqu'à 4 % des propriétaires d'animaux en bonne santé.
- **MRSP** (une abréviation anglaise utilisée aussi par les francophones) signifie *S. pseudintermedius* méticillino-résistant, lequel constitue une forme de *S. pseudintermedius* se montrant hautement **résistant à plusieurs antibiotiques**, incluant la plupart des médicaments couramment utilisés pour traiter les infections bactériennes chez les chiens et les chats. Les formes de *S. pseudintermedius* non résistantes à la méticilline sont dites « sensibles à la méticilline (*MSSP*) ».
- Les personnes et les animaux porteurs de *MRSP* et ne présentant aucun signe d'infection sont qualifiés de **colonisés**. Lorsqu'une **infection** à *S. pseudintermedius* se produit (qu'il s'agisse de *MRSP* ou de *MSSP*), celle-ci cause des signes d'inflammation (par exemple de la chaleur, de la douleur, de l'enflure, un écoulement, de la fièvre).



## MRSI et *Staphylococcus intermedius*: de quoi s'agit-il?

*Staphylococcus intermedius* est une bactérie **très étroitement liée** à *S. pseudintermedius*. *MRSI* signifie *S. intermedius* méticillino-résistant; celui-ci constitue, de façon similaire à *MRSP*, une forme du *S. intermedius* qui s'avère résistante aux antibiotiques.



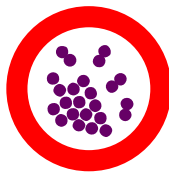
*Staphylococcus intermedius* était auparavant considéré comme la plus importante espèce de *Staphylococcus* chez le chien et le chat. Au cours des quelques dernières années, il a été établi que ce qui était généralement identifié comme étant *S. intermedius* chez ces espèces (le chien et le chat) est en réalité *S. pseudintermedius*, et que ***S. intermedius* est en fait extrêmement rare**.

- Des tests moléculaires sont nécessaires pour distinguer *S. intermedius* et *S. pseudintermedius*. En raison de la difficulté d'identification, certains laboratoires diagnostiques rapportent encore que *S. intermedius* a été isolé chez des chiens et des chats. Il est presque certain que cette bactérie est en réalité *S. pseudintermedius*. Heureusement, **cette distinction n'a aucun impact sur le mode de traitement de l'infection**, qu'il s'agisse de l'une ou l'autre des bactéries.

## En quoi le *MRSP* diffère-t-il du *MRSA*?

- *Staphylococcus aureus* méticillino-résistant (*MRSA*) constitue une forme de *S. aureus* résistante aux antibiotiques. Bien que *S. aureus* et *S. pseudintermedius* soient reliés, le *MRSA* et le *MRSP* diffèrent énormément.
- **Chez les humains, le *MRSA* représente un énorme problème, alors que le *MRSP* constitue un problème mineur.**

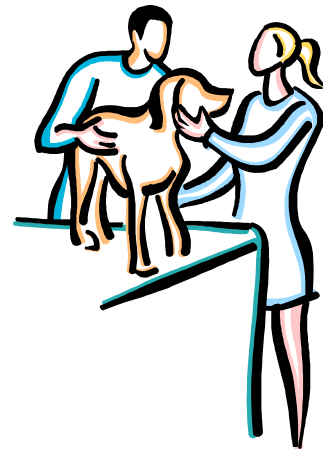




- Chez les chiens, le *MRSP* constitue un problème de santé majeur, mais les infections au *MRSA* s'avèrent beaucoup moins courantes.
- Le *MRSA* peut infecter autant les humains que les animaux et il peut être transmis assez facilement d'une personne à un animal de compagnie et vice versa. Il semble que le *MRSP* puisse aussi se transmettre de l'animal de compagnie à l'humain, mais cette transmission serait plutôt rare. **Par conséquent, le risque d'une zoonose causée par le *MRSP* provenant d'un animal demeure faible.**

### Le *MRSP* est-il répandu chez les chiens et les chats ?

- Les animaux en bonne santé peuvent être porteurs de *MRSP*. Une étude a décelé le *MRSP* chez 4,5 % des chiens et 1,2 % des chats, ces animaux étant en bonne santé. Des études plus récentes indiquent qu'un pourcentage plus élevé de chiens et de chats sains est maintenant porteur de *MRSP*.
- Les infections au *MRSP* semblent augmenter considérablement chez les animaux, particulièrement chez les chiens. Les spécialistes en dermatologie vétérinaire rapportent un très grand accroissement du nombre de cas d'infections cutanées au *MRSP* (infections souvent appelées **pyodermites**). Les infections consécutives à une intervention chirurgicale deviennent aussi de plus en plus courantes et elles s'avèrent parfois très difficiles à traiter.
- Des données empiriques indiquent que des infections au *MRSP* ont été décelées chez des chiens et des chats dans le monde entier, bien que les données publiées soutenant cette perception ne soient pas disponibles actuellement.
- Relativement au *MRSP*, les facteurs de risque chez les animaux de compagnie sont inconnus. Une antibiothérapie représente un facteur de risque potentiel.



### Un humain peut-il contracter une infection au *MRSP* ?

Oui, mais cette situation semble plutôt rare. À l'échelle mondiale, seulement quelques cas d'infection au *MRSP* ont été rapportés chez les humains. Les infections humaines causées par *S. pseudintermedius* sensible à la méticilline s'avèrent aussi très rares, malgré le fait que les propriétaires de chiens sont probablement exposés régulièrement à la bactérie (s'ils ne le sont pas quotidiennement). Cette bactérie n'est apparemment pas bien adaptée pour provoquer une maladie chez les humains. Bien que le risque ne soit pas nul, il ne constitue pas un problème majeur.

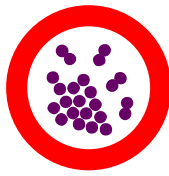
### Comment les animaux et les humains contractent-ils le *MRSP* ?

- Le *MRSP* est probablement transmis aux animaux de compagnie par contact direct entre animaux. Les animaux sains et colonisés ne manifestant aucun signe d'infection représentent probablement la source principale de *MRSP*. Une transmission indirecte – survenant quand une personne ou un animal contractent le *MRSP* en touchant un objet ou une surface ayant été contaminés par le *MRSP* provenant d'un autre animal – s'avère théoriquement possible, mais demeure sans doute rare, si jamais elle se produit.
- Les humains sont plus susceptibles de contracter le *MRSP* par contact direct avec un animal de compagnie infecté ou colonisé. Il a été démontré que les personnes qui se lavent régulièrement les mains après avoir touché leur animal de compagnie sont moins fréquemment porteuses de *S. pseudintermedius* comparativement à celles qui ne se lavent pas souvent les mains. La transmission du *MRSP* d'une personne à un animal peut aussi se produire, bien que le risque s'avère très faible du fait que le *MRSP* chez les humains est très rare.
- Le *MRSP* peut survivre **dans l'environnement** durant une période de temps limitée, mais il est sensible aux désinfectants utilisés le plus couramment, si la surface ou l'équipement est nettoyé convenablement.



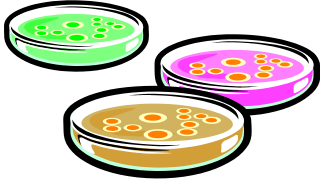
### Qu'arrive-t-il si un animal de compagnie devient infecté par le *MRSP* ?

- Chez les chiens et les chats, le *MRSP* cause le plus souvent des infections de la peau et des oreilles. Des infections de plaies, des infections de sites opératoires et d'autres types d'infections peuvent aussi se produire.



- Le *MRSP* cause rarement une maladie grave comme la fasciite nécrosante (« infection à bactérie mangeuse de chair »).
- Alors que les infections au *MRSP* peuvent se révéler difficiles à traiter, les données probantes indiquent que le résultat ne devrait pas être différent pour une infection au *MRSP* comparativement à une infection au *MSSP* si le *MRSP* est diagnostiqué promptly et qu'un traitement approprié est instauré immédiatement. Si le *MRSP* n'est pas diagnostiqué rapidement et que des antibiotiques inefficaces sont utilisés, il est possible qu'une maladie plus grave en résulte.

### Comment le *MRSP* est-il diagnostiqué?



Il est impossible de dire avec certitude quel type de bactérie est impliqué dans une forme d'infection selon l'aspect de cette dernière. Un diagnostic de *MRSP* se fonde sur une culture bactérienne, laquelle requiert quelques jours avant d'être achevée. Les infections au *MRSP* ne diffèrent pas des infections causées par le *MSSP* ni d'autres infections staphylococciques. La seule façon de les distinguer est de procéder à une culture de la bactérie et de tester sa sensibilité aux antibiotiques (culture et antibiogramme) dans un laboratoire.

### Comment le *MRSP* est-il traité?

**Infection :** Toutes les souches de *MRSP* sont **résistantes à la bêta-lactamine** (une famille d'**antibiotiques**; par exemple les pénicillines, les céphalosporines), mais parce que les différentes souches sont parfois également résistantes à d'autres antibiotiques, la bactérie doit être testée afin que le meilleur antibiotique soit déterminé. Choisir automatiquement l'antibiotique le plus puissant pour traiter l'infection, quand un médicament plus courant peut agir, peut se révéler très dangereux (et onéreux), du fait que le *MRSP* ou d'autres bactéries dans l'organisme peuvent développer une résistance à celui-ci, et il pourrait alors ne plus exister aucun médicament en mesure de traiter efficacement l'infection. Un traitement local des infections au *MRSP* de la peau et des tissus mous (par exemple crever et rincer un abcès) est souvent très efficace également et devrait être pris en compte, même si la personne ou l'animal sont également traités au moyen d'antibiotiques. Parfois, une souche de *MRSP* se montre résistante à presque tous les antibiotiques disponibles, ce qui rend le choix d'un antibiotique approprié extrêmement difficile. Dans ce cas, votre médecin vétérinaire peut avoir besoin de consulter un infectiologue ou un pharmacologue afin de déterminer le meilleur traitement.

**Colonisation :** Il n'existe aucune information expliquant quand et comment éliminer le *MRSP* chez les animaux colonisés. Du fait que *S. pseudintermedius* a évolué pour vivre sur la peau des chiens et des chats, la décolonisation de ces animaux peut s'avérer difficile, voire impossible. **Un traitement de décolonisation au moyen d'antibiotiques n'est pas recommandé pour les animaux colonisés par le *MRSP*** – il est hautement improbable qu'il soit efficace et il peut mener ultérieurement à une résistance bactérienne aux antimicrobiens.

### Que devrais-je faire si mon animal de compagnie présente une infection au *MRSP*?

- **Relaxez.** Bien que les infections au *MRSP* puissent être très graves, la plupart des animaux qui en sont atteints peuvent être traités avec succès.
- **Suivez les instructions de votre médecin vétérinaire.** Un traitement approprié dès le début demeure très important. Assurez-vous de suivre toutes les recommandations du traitement (dose et fréquence d'administration) avec exactitude. Il est particulièrement important de **donner tout antibiotique prescrit jusqu'à la dernière dose, selon les indications**, même si votre animal semble se porter mieux avant que le médicament ait été pris au complet.
- **Évitez le contact avec la région infectée** de votre animal de compagnie. Si possible, la région devrait être gardée couverte ou bandée pour réduire le risque de transmission et de contamination de l'environnement. Suivez très soigneusement les instructions de votre médecin vétérinaire relativement à l'exécution des bandages. Si le bandage doit être changé, portez des gants et jetez le bandage souillé directement aux ordures.
- **Lavez-vous les mains!** L'hygiène des mains, avec **de l'eau et du savon** ou un **désinfectant pour les mains à base d'alcool**, est le moyen le plus simple et le plus pratique de prévenir la transmission de *MRSP* entre les animaux et les humains. En général, une colonisation par le *MRSP* est rare chez les animaux de compagnie







en bonne santé, mais il est possible qu'un animal donné soit porteur de *MRSP* à tout moment. Par conséquent, *l'hygiène des mains après la manipulation d'un animal est importante pour tout le monde*, mais elle est particulièrement importante pour les gens dont le système immunitaire est peut-être affaibli; et elle est tout aussi essentielle après la manipulation d'un animal présentant une infection active au *MRSP*, en raison du plus grand risque de contamination.

- **Une quarantaine stricte n'est pas nécessaire.** Le *MRSP* est répandu dans la population canine, de sorte que des mesures vraiment agressives pour réduire le contact avec un animal infecté dans la communauté ne sont pas indiquées. Cependant, faites appel à votre bon sens afin d'aider à réduire la probabilité de transmission de *MRSP* à d'autres chiens (et à des personnes) par ces moyens :
  - Évitez les parcs canins, les cours destinés aux chiots et les autres événements semblables pendant que l'infection demeure active.
  - Ne laissez pas votre chien sans laisse, car il pourrait avoir un contact incontrôlé avec d'autres chiens.
  - Ramassez rapidement les selles éliminées, surtout dans les endroits publics, puisque le *MRSP* peut être excrété dans les selles.
  - Gardez votre chien loin des personnes dont le système immunitaire est affaibli.
- **Tenez pour acquis que votre animal de compagnie est aussi porteur de *MRSP* à d'autres endroits de l'organisme**, et pas seulement au site de l'infection. Pour cette raison, vous devriez également suivre les pratiques de base recommandées ci-dessous pour les animaux de compagnie colonisés.



### Que devrais-je faire si mon animal de compagnie est colonisé par le *MRSP*?



- Évitez le contact avec le museau de l'animal, sa gueule ou son postérieur, car le *MRSP* est plus souvent localisé à ces endroits.
- Ne laissez pas votre animal de compagnie lécher le visage d'une personne ni toute région où la peau est abîmée ou présente une lésion.
- Les chiens positifs au *MRSP* devraient être promenés dans des zones peu passantes, là où ils ne risquent pas de rencontrer d'autres animaux ou des personnes à qui ils pourraient transmettre le *MRSP* par contact direct. Les chats positifs au *MRSP* devraient être gardés à l'intérieur.
- Le *MRSP* peut se trouver dans les selles des animaux colonisés; ainsi les selles devraient être ramassées aussi rapidement que

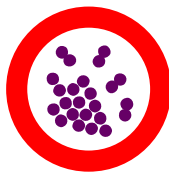
possible et déposées directement dans les ordures. Les selles des chats devraient être éliminées de leur bac à litière chaque jour.

- Bien que l'importance de l'environnement dans la transmission du *MRSP* ne soit pas claire, celui-ci peut survivre dans l'environnement pendant un certain temps. Les jouets et la literie d'un animal de compagnie positif au *MRSP* devraient être changés ou nettoyés régulièrement afin de réduire l'exposition des personnes et d'autres animaux au *MRSP*. Le linge contaminé devrait être lavé séparément et séché dans une sècheuse, à air chaud (comme sèchent la plupart des vêtements ordinaires).
- Le fait d'empêcher les animaux positifs au *MRSP* de monter sur le lit des personnes demeure probablement aussi une bonne mesure préventive.
- **L'hygiène des mains reste la mesure la plus importante pour prévenir la transmission.**

### Combien de temps mon animal de compagnie sera-t-il colonisé par le *MRSP*?

Aucune information ne permet d'établir la durée pendant laquelle un animal restera colonisé par le *MRSP*, mais une colonisation à long terme s'avère très possible, parce que *S. pseudintermedius* est connu pour être bien adapté à la vie sur des animaux de compagnie (particulièrement sur les chiens). Cette situation est assez différente de celle du *MRSA*, dont les animaux semblent être porteurs seulement pendant une courte période de temps lorsqu'ils sont colonisés par ce microorganisme.





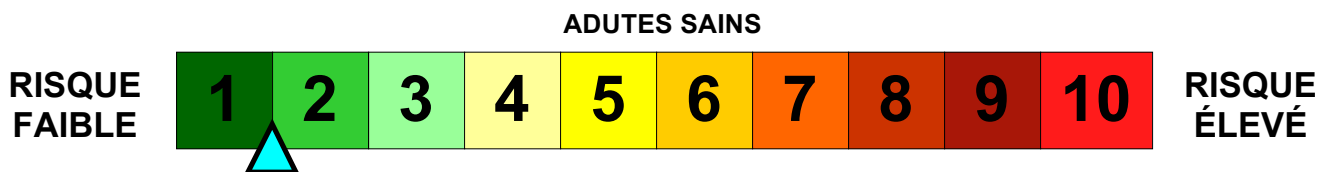
## Comment puis-je prévenir que mon animal contracte le MRSP?

- Prévenir totalement l'exposition au MRSP est impossible chez les animaux de compagnie parce que celui-ci se retrouve chez plusieurs animaux sains (et quelques humains en bonne santé).
- Les facteurs de risque d'une colonisation et d'une infection par le MRSP sont mal connus. Une étape importante pour prévenir l'émergence de MRSP repose sur l'utilisation responsable des antibiotiques.
  - Suivez toujours les prescriptions aussi rigoureusement que possible (pour vous ou votre animal!). Donnez la dose exacte au bon moment, et administrez le médicament jusqu'à la dernière dose, à moins d'indication contraire de la part de votre médecin vétérinaire.
  - Utilisez les antibiotiques seulement lorsqu'ils sont vraiment nécessaires, et uniquement si votre médecin vétérinaire vous conseille leur utilisation.



## Quel est le risque?

Pour l'ensemble de la population, le risque zoonotique attribuable au MRSP chez les animaux de compagnie sains (comme les chiens et les chats) d'une maison est le suivant :



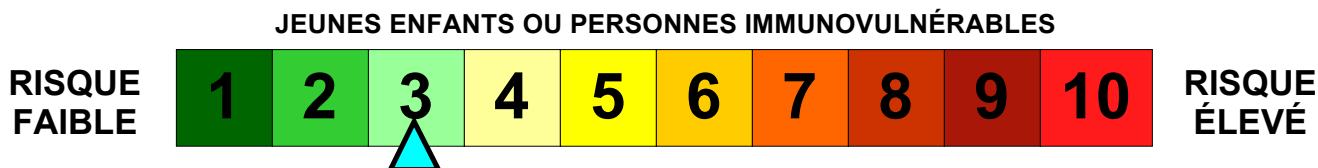
**Les individus ayant un système immunitaire affaibli** (par exemple les patients greffés ou atteints du VIH [virus de l'immunodéficience humaine], du SIDA [syndrome d'immunodéficience acquise] ou d'un cancer) demeurent plus vulnérables à plusieurs types d'infections, notamment celles pouvant être transmises par des animaux de compagnie. Bien qu'il ne soit pas conseillé à ces personnes de se débarrasser de leurs animaux, des précautions devraient être prises afin de réduire la fréquence des contacts qui pourraient entraîner la transmission de l'agent pathogène (par exemple éviter le contact avec des plaies ouvertes, avec les selles), et de contrer la capacité des agents infectieux à survivre dans la maison (par exemple la désinfection rapide et soigneuse des surfaces potentiellement contaminées).

- Les personnes dont le système immunitaire est affaibli devraient éviter le contact avec tout animal de compagnie colonisé ou infecté par le MRSP.

**Les nourrissons et les jeunes enfants** (âgés de moins de 5 ans) sont plus enclins que les adultes à manipuler longuement les animaux si l'occasion leur en est donnée; ils sont davantage portés à se toucher le visage ou la bouche, mais moins portés à se laver les mains après avoir été en contact avec un animal. Les enfants « se blottissent » parfois tout contre les animaux; ce contact très étroit peut augmenter le risque de transmission de maladies.

- Les jeunes enfants devraient être supervisés lorsqu'ils jouent avec des animaux; un adulte devrait s'assurer qu'ils se lavent les mains par la suite, et particulièrement avant de toucher à des aliments. Les mêmes mesures devraient être enseignées aux enfants plus âgés.

Pour ces groupes, le risque zoonotique attribuable au MRSP chez les animaux de compagnie sains (comme les chiens et les chats) d'une maison est le suivant:



### Traduction de courtoisie:

Centre Vétérinaire Rive-Sud. Brossard, Québec. Division du Groupe Vétéri Medic Inc. [www.cvrivesud.com](http://www.cvrivesud.com)